

## ZÁPIS ZE SETKÁNÍ S JIŘÍM MATYÁŠKEM, RADNÍM MČ PRAHY 22, KONANÉ 29. 11. 2017 V PITKOVICÍCH

### A) Účastníci:

- **ÚMČ Prahy 22:** Jiří Matyášek (radní a předseda finanční komise)
- **Pitkovičtí:** Členové spolku Naše Pitkovice a občané Pitkovic

### B) Diskutované body:

#### 1. Setkání a veřejná diskuze s občany v Pitkovicích

- Potvrzen termín lednového setkání ve středu **24. ledna 2018** v Pitkovické hospodě.
- Další kroky: zajistit rezervaci prostor a technické vybavení pro PPT prezentaci.

#### 2. Prostory pro kroužky v Pitkovicích

- Opětovně diskutovány možnosti kroužků v MŠ Hlívová v Pitkovicích se závěrem, že **organizování kroužků v prostorách MŠ není možné.**
- Pan Matyášek v této souvislosti zmínil záměr MČ Praha 22 na **odkoupení pozemků** parc. č. 219/6 a 219/11 v k.ú. Pitkovice, na nichž počítá územní plán s výstavbou pro **veřejnou vybavenost** (odkup pozemků se diskutoval už na předchozím setkání dne 25. 10. 2017).

Mapka pozemků parc. č. 219/6 a 219/11 v k.ú. Pitkovice



#### 3. Mateřské centrum s kavárnou/klubovna v Pitkovickém parku

- Dotaz ze strany spolku Naše Pitkovice na možnosti využití pozemku par. č. 226/3 k. ú. Pitkovice za účelem výstavby mateřského centra či zahradní restaurace s hernou.

- Dle pana Matyáška je pozemek ve správě MČ Praha 22, majetkově tedy spadá pod MČ, nicméně se nachází **v oblasti ZMK** a je zde tudíž pouze ve výjimečných případech přípustná „**zahradní restaurace**“, jejíž schvalování spadá plně pod stavební úřad jako nezávislou instituci.
- Pan Matyášek doporučil vypracovat a předložit **záměr s využitelností** zvažované stavby, aby se tato mohla projednat na komisi výstavby.
- Bylo uvedeno několik inspirativních projektů mateřských či komunitních center z jiných městských částí - např. **Vlna** – komunitní centrum Ďáblice, Praha 8 (<http://vlna.dablice.cz/>) nebo **Edu Bubo Klub**, Praha 9 (<http://www.edububoklub.cz/>).

*Nákres půdorysu mateřského centra/klubovny na parc. č. 219/6 a 219/11 v k.ú. Pitkovice*



### **C) Z minulého setkání zůstává:**

#### **1. Otevření parku Pitkovické rybníky**

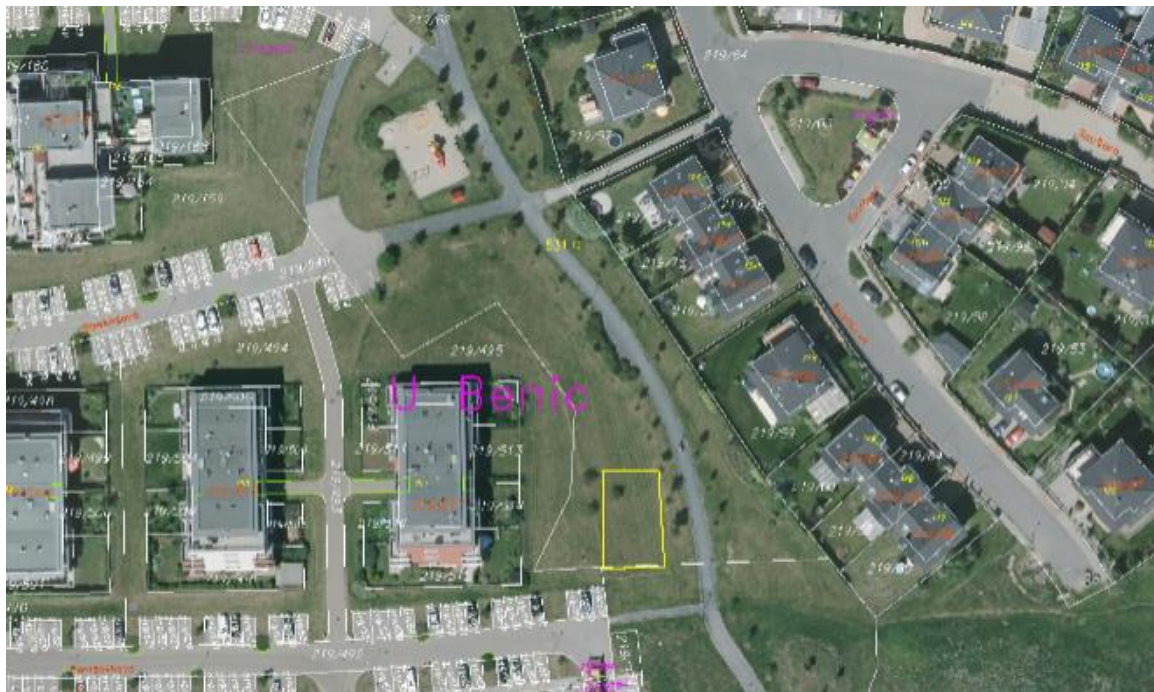
- Slavnostní otevření parku by se mělo uskutečnit **na jaře 2018**, až bude hotová veškerá výsadba zeleně.
- Pro veřejnost je park nicméně **k dispozici již od 11. listopadu 2017** – s výjimkou poničeného dřevěného most, který je z důvodu zajištění bezpečnosti uzavřen.
- S ohledem na zimní **bruslení** rybáři z Uhřetěvsi potvrdili, že toto ryby neohrožuje, ale kvůli bezpečnosti bruslících je vhodné bruslit pouze na tom větším rybníku, který je dále od MŠ (7. 12. 2017 potvrdil pan Ptáček)

#### **2. Fitpark**

- Rozměr fitparku by měl být **200m<sup>2</sup>** a fitpark měl by obsahovat minimálně **4 herní prvky** na zpevněném gumoumělém povrchu – návrh herních prvků je k nahlédnutí u pí. Sopouškové (odbor životního prostředí a dopravy).
- Pro investici se uvažuje s pozemkem par. č. 219/717 v k.ú. Pitkovice v parku u ulice Penízovková.

- Financování fitparku je navázáno na **účelovou dotaci** ve výši 600 000 Kč z MHMP, zbylé finance zajistí MČ Praha 22.
- V této chvíli se plánuje **VZMR** a vlastní realizace by následovala dle vyhodnocení a v návaznosti na klimatické podmínky.

*Nákres zvažovaného fitparku na parc. č. 219/717 v k.ú. Pitkovice*



### 3. Chodník do Čestlic

- Chodník do Čestlice stojí a padá na tom, že **pozemky nejsou ve vlastnictví MČ** a bez souhlasu nebo předání od CG nelze nic realizovat. Ochotu jednat s MČ nicméně developer má a jednání budou průběžně pokračovat – pevná vůle k tomu ze strany MČ je a bude.
- Na výstavbu chodníku již existuje **projektová dokumentace**, kterou vypracoval CG.

### 4. Cyklostezka Pitkovice - Benice

- Během roku 2018 by mělo být **uděleno stavební povolení** (ÚR už je). Poté platí, že je nutné zajistit financování výstavby cyklostezky z dotačních fondů.
- **Napojení cyklostezky** na druhou stranu směrem do Křeslic by mělo přijít na řadu až po vybudování cyklostezky do Benic (viz zápis ze dne 25. 10. 2017).
- V souvislosti s cyklostezkou se na setkání dne 25. 10. 2017 diskutoval také plánovaný projekt **Green House**, u kterého je prý zásadní, aby bylo umožněno napojení na uvažovanou cyklostezku u **přírodního parku Botič-Milíčov** a stávající cestu pro pěší okolo Pitkovického potoka.
- Další kroky:
  - Obrátit se na obdávatele pole, zda by bylo možné na jaře zachovat plní pěšinu, která spojuje plánovaný začátek cyklostezky s lesíkem do Benic.

### 5. Propojení starých a nových Pitkovic pro pěší (napojení z ul. Muchomůrková do ul. Křemenáčová)

- Očekává se udělení stavebního povolení pro výstavbu chodníku na par. č. 168/124, k.ú. Pitkovice – povolení je možné očekávat **v 1. pol. 2018**. Přesný termín však závisí na rozhodnutí stavebního úřadu, který rozhoduje samostatně mimo kompetenci MČ.
- Výstavba chodníku nicméně závisí na výstavbě rodinného domu majitele pozemku.

Nákres chodníku na pozemku parc. č. 168/124 v k.ú. Pitkovice



**D) Body programu na příští setkání:**

1. Hřiště pro dospělé a teenagery
2. MHD spojení Pitkovic s nákupní zónou v Čestlicích, aquaparkem a Průhonicemi (autobus)
3. Cyklostezka podél Pitkovického potoka směrem do Křeslic
4. Odbočovací pruh do Čestlic
5. Bezpečnost - volné pobíhání psů na veřejných prostranstvích

V Praze dne 11. prosince 2017

Zapsala Daniela Paličková, ověřil Jiří Matyášek